

和泉公告

IDEC ANNOUNCEMENT

公告号: A23-044

2022 年 11 月 1/8 页

Automation Organizer FC6A 系列 MICROSmart

软件之修复

错误一览

No.	错误	错误版本	发布日期
1	用 M8190/M8333 更改 IP 地址后, PLC 可能无法工作, 直到重启电源。	FC6A 系列 Plus CPU 模块 (系统软件 Ver. 2.20)	2022 年 9 月
2	通过以太网下载用户程序可能会失败, 然后 PLC 在重启电源之前无法工作。	FC6A 系列 Plus CPU 模块 (系统软件 Ver. 2.20)	2022 年 9 月
3	系统软件下载可能失败。之后, PLC 将无法启动。	FC6A 系列 Plus CPU 模块 (系统软件 Ver. 2.20)	2022 年 9 月

永久措施

Automation Organizer4.3.0 版中包含的以下版本修复了上述故障:

- FC6A 系列 Plus CPU 模块 系统软件版本 2.20

请从 IDEC 官网下载上述版本或更高版本的软件安装程序, 然后安装它以升级您的软件。

如何识别系统软件版本

您可以在 WindLDR 的 PLC 状态画面上检查 FC6A 系列 CPU 模块内的系统软件版本

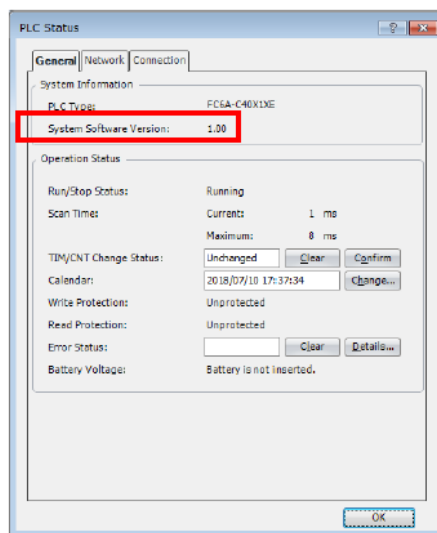


图 2: PLC 状态画面

<https://idecchina.cn/>



和泉公告

IDEC ANNOUNCEMENT

公告号: A23-044

2022 年 11 月 2/8 页

错误 1

涉及型号

- FC6A 系列 Plus CPU 模块 Ver. 1.00 至 Ver. 2.10
(Automation Organizer 版本 Ver. 3.10.0 Ver. 4.1.0/WindLDR Ver. 8.0.0 至 Ver. 8.22.0)
型号: SW1A-W1C

注: 还包括从 IDEC 官网下载的软件。

产品系列	型号
FC6A 系列 Plus CPU 模块	FC6A-D16**CEE FC6A-D32**CEE

软件故障

在用 M8190/M8333 更改 IP 地址后, 以下功能在重启电源之前可能无法工作。

- 以太网通信
- SD 存储卡
- 通过 USB 进行维护通信

临时措施

若需更改 IP 地址, 可将 IP 地址写入特殊数据寄存器 (以太网端口 1:D8304 至 D8323, 以太网端口 2:D8631 至 D8650), 并将重启电源给 PLC。

错误 2

涉及型号

- FC6A 系列 Plus CPU 模块 Ver. 1.00 to Ver. 2.10
(Ver. 3.10.0 to Ver. 4.1.0 / WindLDR Ver. 8.0.0 to Ver. 8.22.0)
型号: SW1A-W1C

注: 还包括从 IDEC 官网下载的软件

产品系列	型号
FC6A 系列 Plus CPU 模块	FC6A-D16**CEE FC6A-D32**CEE

<https://idecchina.cn/>

爱德克电气贸易(上海)有限公司

上海市静安区共和路 209 号企业中心第二座 8 楼 电话(021) 6135 1515 传真(021) 6135 6225



和泉公告

IDEC ANNOUNCEMENT

公告号: A23-044

2022 年 11 月 3/8 页

软件故障

通过以太网下载用户程序可能会失败，之后，以下功能要到重启电源才能工作。

- 以太网通信
- SD 存储卡
- 通过 USB 进行维护通信

临时措施

请通过 USB 或使用 ZLD 文件下载用户程序

错误 3

涉及型号

- FC6A 系列 Plus CPU 模块 Ver. 1.00 to Ver. 2.10
(Automation Organizer Ver. 3.10.0 to Ver. 4.1.0 / WindLDR Ver. 8.0.0 to Ver. 8.22.0)

型号: SW1A-W1C

注: 还包括从 IDEC 官网下载的软件

产品系列	零件号
FC6A 系列 Plus CPU 模块	FC6A-D16**CEE, FC6A-D32**CEE

软件故障

如果在连接设置中没有为连接 1 到 16 设置 Modbus TCP 客户端或用户通信客户端，则可能会发生表 1 中的故障，这取决于下载前的系统软件版本和要下载的系统软件版本的组合。

表 1. 故障与系统软件版本的组合

	发生的故障	条件	
		下载前的系统软件版本	要下载的系统软件版本
A	系统软件下载可能失败。	低于版本 1.80	1.80或更高版本
B	系统软件下载可能失败，之后，PLC将不会启动。	1.80或更高版本	版本2.10

<https://idecchina.cn/>

爱德克电气贸易(上海)有限公司

上海市静安区共和路 209 号企业中心第二座 8 楼 电话(021) 6135 1515 传真(021) 6135 6225

和泉公告

IDEC ANNOUNCEMENT

公告号: A23-044

2022 年 11 月 4/8 页

如何在发生软件故障 A 时恢复

请循环电源并再次下载系统软件。

注: 当 2022 年 9 月发布的系统软件 Ver. 2.20 下载失败时, 无需通电。请再次下载系统软件版本 2.20。

如何在发生软件故障 B 发生恢复

请按照以下步骤使用 SD 卡进行恢复。

1. 按下 WindLDR 应用程序按钮并选择“新建”以创建新项目。(图 1)

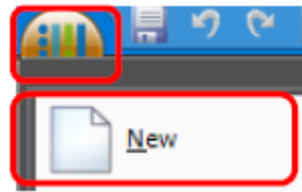


图 1 WindLDR 上的应用程序按钮

2. 按下设置选项页上的“程序保护”按钮, 打开功能区设置对话框。(图 2)



图 2 “程序保护”按钮

<https://idecchina.cn/>

爱德克电气贸易(上海)有限公司

上海市静安区共和路 209 号企业中心第二座 8 楼 电话(021) 6135 1515 传真(021) 6135 6225

和泉公告

IDEC ANNOUNCEMENT

公告号: A23-044

2022 年 11 月 5/8 页

3. 如果 PLC 中的用户程序没有密码保护，则继续下一步。如果受保护，请在功能区设置对话框中选择“程序保护”，设置“密码保护”，然后输入密码。（图 3）

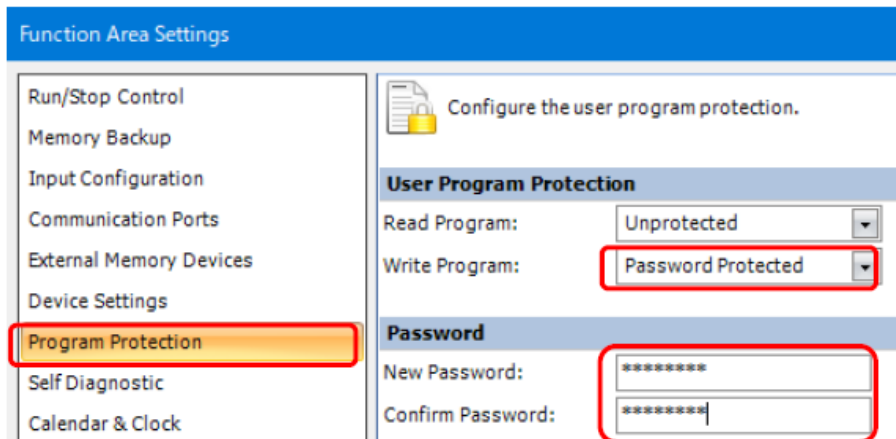


图 3: 程序保护

在“功能区设置”对话框中选择“兼容性模式（系统软件版本 1.91 或更高版本）”作为安全模式。（图 4）

根据 WindLDR 的版本，以上步骤中的设置可能不存在。如果是，请继续下一步。

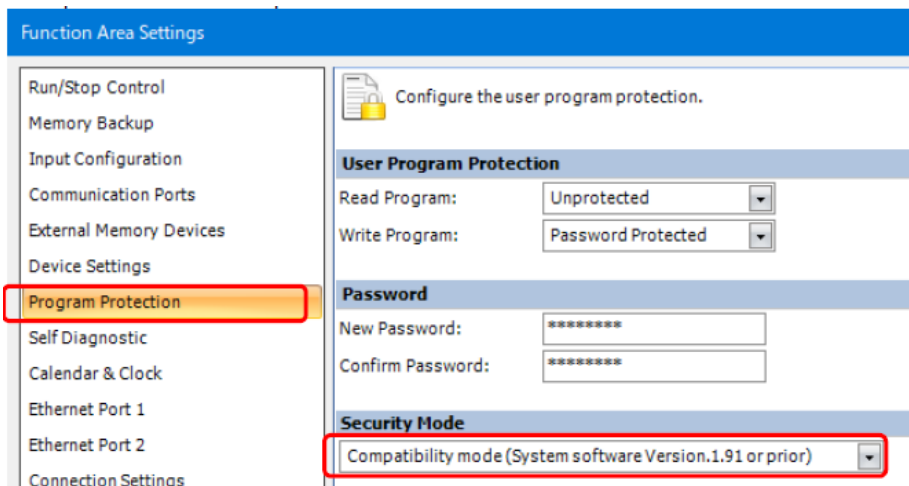


图 4: 安全模式

<https://idecchina.cn/>

4. 在功能区设置对话框中选择“日历和时钟”，并取消选中“指定时区”。(图 5)
根据 WindLDR 的版本，以上步骤中设置可能不存在。如果是，请继续下一步。

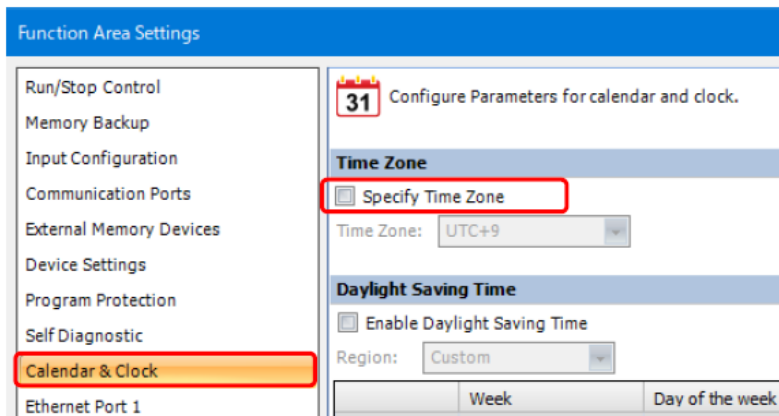


图 5: 时间区域设置

5. 在功能区设置对话框中选择“以太网端口 1”，并在 Web 服务器设置中取消选中“启用 Web 服务器”。(图 6)

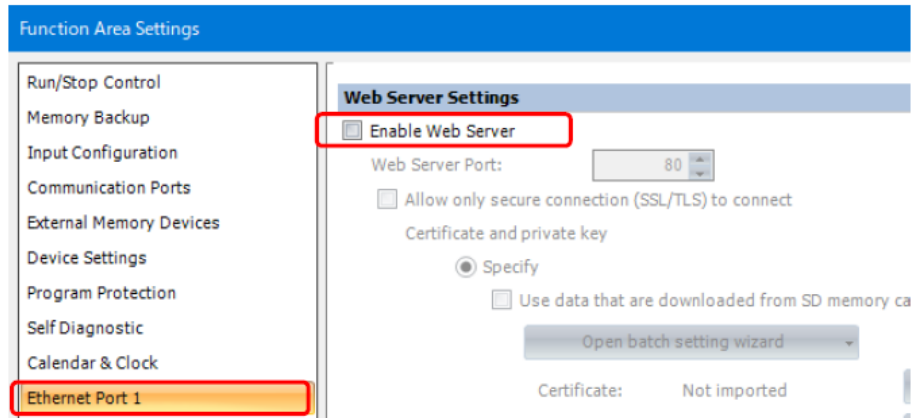


图 6: Web 服务器设置

<https://idecchina.cn/>

6. 单击“确定”按钮关闭“功能区设置”对话框。

7. 从 WindLDR 菜单栏中，按下 SD 卡>设置以打开 SD 存储卡配置对话框（图 7）。



图 7: SD 卡>设置按钮

8. 选择“从当前项目创建”，并按“配置”按钮打开 ZLD 项目配置对话框（图 8）。

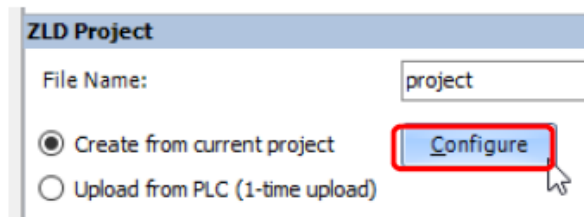


图 8 SD 存储卡配置对话框的配置按钮

9. 勾选“系统软件（CPU 模块）”（图 9）。

10. 选择“版本 1.70”（图 9）。

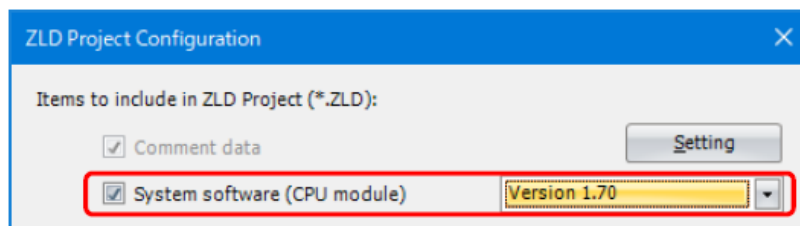


图 9 ZLD 项目配置对话框的配置



和泉公告

IDEC ANNOUNCEMENT

公告号: A23-044

2022年11月 8/8 页

11. 按下“确定”按钮关闭 ZLD 项目配置对话框。
12. 按“确定”按钮指定要输出文件的文件夹。
13. 选择 SD 存储卡以导出 Autoexec。ini 和 ZLD 文件。
14. 关闭 PLC 的主电源。
15. 插入包含上述文件的 SD 存储卡。
16. 在不向 PLC 提供主电源的情况下插入连接到 PC 的 USB 电缆。
17. 等待下载完成并运行 LED 闪烁。
18. 连接 WinDLR 并下载要使用的用户程序和系统软件。

临时措施

在连接设置中为连接 1 到 16 设置 Modbus TCP 客户端或用户通信客户端。

<https://idecchina.cn/>

爱德克电气贸易(上海)有限公司

上海市静安区共和路 209 号企业中心第二座 8 楼 电话(021) 6135 1515 传真(021) 6135 6225