



和泉公告

IDEC ANNOUNCEMENT

公告号: A21-010

2020年4月 1/21页

Automation Organizer Wind 0/I-NV4软件之修复

在 SW1A Automation Organizer 中包含的显示编程软件 Wind0/I-NV4 中发现了以下 7 个错误。详情如下:

■错误一览:

No.	错误	错误在以下版本被修复	发布日期
1	作为 O/I 连接从站运行的 MICRO/I 有时无法反映连接机器设备地址的值。	Wind 0/I-NV4 Ver. 1.12.2	2020年3月
2	脚本的运算结果可能会与之前版本的不同。		
3	设置方向为“纵置(右转)”,使用前置图层显示的控件的 X 坐标设置为 0 时, MICRO/I 会重启。(仅 HG5G/4G/3G/2G-V 型)		
4	即便控件的宽度设定超过了 800, 超过 800 像素点之后的显示区域也无法显示文字。		
5	同时打开多个 Wind0/I-NV4 时, 在编辑图形时执行保存会导致项目文件损坏。		
6	Wind0/I-NV4 在占用大量内存时保存项目文件可能会导致项目文件损坏。	Wind 0/I I-NV4 Ver. 1.12.2	2020年3月
7	Windows 的小数点的符号是“句点(.)”以外时, 无法下载项目文件。(仅 HG5G/4G/3G-V 型)		
8	若对复制的控件的启动条件进行设备地址替换, 也会替换搜索范围外的设定。		
9	打开设置有缺少的 Windows 字体的项目文件, 将字体替换为 Windows OS 的默认字体时, 画面编辑和触摸屏的绘图可能会出现问		
10	数字输入器和数字显示器无法正确应用 Windows 字体字符集。		

www.idec.com/china

爱德克电气贸易(上海)有限公司

上海市静安区共和路 209 号企业中心第二座 8 楼 电话(021)6135 1515, 传真(021) 6135 6225



和泉公告

IDEC ANNOUNCEMENT

公告号: A21-010

2020年4月 2/21页

11	即便选择了纵向书写的 Windows 字体，但仍会设定为水平书写的 Windows 字体。	Wind 0/I I-NV4 Ver. 1.12.2	2020年3月
12	Windows 字体的显示可能与以前的版本不同。		
13	如果项目文件使用的脚本名称包含“&”或“<”时，模拟器将无法启动。		

■永久对策

上述故障在 Automation Organizer Ver. 3.17.2 所包含下列版本中被修复:

- Wind0/I-NV4 Ver. 1.12.2
- HG5G/4G/3G/2G-V 可编程显示器系统软件 Ver. 4.71
- HG4G/3G 可编程显示器系统软件 Ver. 4.71
- HG2G-5F 可编程显示器系统软件 Ver. 4.71
- HG2G-5T 可编程显示器系统软件 Ver. 4.71
- HG1G 可编程显示器系统软件 Ver. 4.71
- HG1P 可编程显示器系统软件 Ver. 4.71

请从 IDEC 官方网站下载以上软件的安装程序，并进行升级。

■如何识别系统软件版本

可以在 Wind0/I-NV4 的“系统信息”界面(“联机”标签页 > “系统信息”按钮)确认触摸屏的系统软件版本。

www.idec.com/china

爱德克电气贸易(上海)有限公司

上海市静安区共和路 209 号企业中心第二座 8 楼 电话(021)6135 1515, 传真(021) 6135 6225

和泉公告

IDEC ANNOUNCEMENT

公告号: A21-010

2020年4月 3/21 页

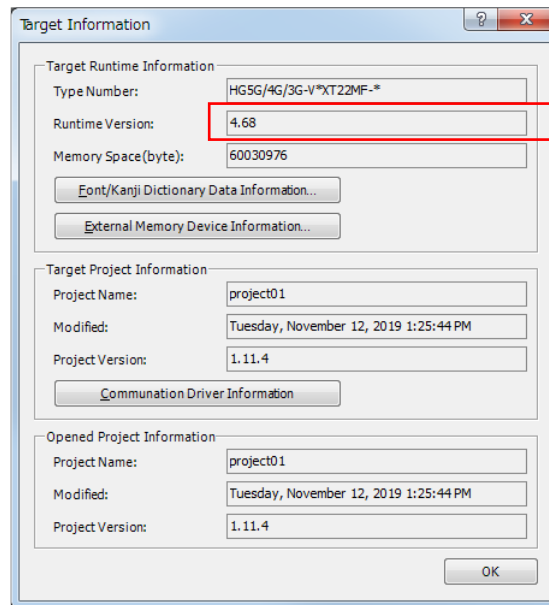


图 1: “系统信息” 界面

■ 错误 1

涉及型号

- Wind0/I-NV4 Ver. 1.0.0~Ver. 1.12.1
- HG5G/4G/3G/2G-V 可编程显示器系统软件 Ver. 4.65~Ver. 4.70
- HG4G/3G 可编程显示器系统软件 Ver. 4.35~Ver. 4.70
- HG2G-5F 可编程显示器系统软件 Ver. 4.35~Ver. 4.70
- HG2G-5T 可编程显示器系统软件 Ver. 4.30~Ver. 4.70
- HG1G 可编程显示器系统软件 Ver. 4.36~Ver. 4.70
- HG1P 可编程显示器系统软件 Ver. 4.36~Ver. 4.70

(Automation Organizer Ver. 3.00~Ver. 3.17.1)

型号: SW1A-W1C

注意: 也包含从 IDEC 官方网站下载的软件。

www.idec.com/china

爱德克电气贸易(上海)有限公司

上海市静安区共和路 209 号企业中心第二座 8 楼 电话(021)6135 1515, 传真(021) 6135 6225



和泉公告

IDEC ANNOUNCEMENT

公告号: A21-010

2020年4月 4/21 页

在使用上述版本的软件时，以下型号的机型会发生故障：

- HG5G/4G/3G/2G-V 可编程显示器
 - HG5G-VFXT22MF-B
 - HG4G-VCXT22MF-B
 - HG3G-VAXT22MF-*, HG3G-V8XT22MF-*
 - HG2G-V5FT22TF-*
- HG4G/3G 可编程显示器
 - HG4G-CJT22TF-B, HG4G-CJT22MF-B
 - HG3G-AJT22TF-*, HG3G-AJT22MF-*, HG3G-8JT22TF-*, HG3G-8JT22MF-*
- HG2G-5F 可编程显示器
 - HG2G-5FT22TF-*
- HG2G-5T 可编程显示器
 - HG2G-5TN22TF-*, HG2G-5TT22TF-*
- HG1G 可编程显示器
 - HG1G-4VT22TF-*
- HG1P 可编程显示器
 - HG1P-ST32YBFH-B0
 - HG1P-ST32ZBFH-B0

软件错误

在 O/I 连接从站切换画面之后，有时无法显示使用了连接机器设备地址的控件，或是到控件显示为止会花很多时间。

（例）指示灯控件不显示，数值显示器不显示数值。

临时对策

无临时对策，请按照永久对策实施。

www.idec.com/china

爱德克电气贸易(上海)有限公司

上海市静安区共和路 209 号企业中心第二座 8 楼 电话(021)6135 1515, 传真(021)6135 6225



和泉公告

IDEC ANNOUNCEMENT

公告号: A21-010

2020年4月 5/21页

■ 错误 2

涉及型号

- Wind0/I-NV4 Ver. 1.12.0~Ver. 1.12.1
- HG5G/4G/3G/2G-V 可编程显示器系统软件 Ver. 4.69~Ver. 4.70
- HG4G/3G 可编程显示器系统软件 Ver. 4.69~Ver. 4.70
- HG2G-5F 可编程显示器系统软件 Ver. 4.69~Ver. 4.70
- HG2G-5T 可编程显示器系统软件 Ver. 4.69~Ver. 4.70
- HG1G 可编程显示器系统软件 Ver. 4.69~Ver. 4.70
- HG1P 可编程显示器系统软件 Ver. 4.69~Ver. 4.70

(Automation Organizer Ver. 3.17.0~Ver. 3.17.1)

型号: SW1A-W1C

注意: 也包含从 IDEC 官方网站下载的软件。

在使用上述版本的软件时, 以下型号的机型会发生故障:

- HG5G/4G/3G/2G-V 可编程显示器
 - HG5G-VFXT22MF-B
 - HG4G-VCXT22MF-B
 - HG3G-VAXT22MF-*, HG3G-V8XT22MF-*
 - HG2G-V5FT22TF-*
- HG4G/3G 可编程显示器
 - HG4G-CJT22TF-B, HG4G-CJT22MF-B
 - HG3G-AJT22TF-*, HG3G-AJT22MF-*, HG3G-8JT22TF-*, HG3G-8JT22MF-*
- HG2G-5F 可编程显示器
 - HG2G-5FT22TF-*
- HG2G-5T 可编程显示器
 - HG2G-5TN22TF-*, HG2G-5TT22TF-*
- HG1G 可编程显示器
 - HG1G-4VT22TF-*
- HG1P 可编程显示器
 - HG1P-ST32YBFH-B0
 - HG1P-ST32ZBFH-B0

www.idec.com/china

爱德克电气贸易(上海)有限公司

上海市静安区共和路 209 号企业中心第二座 8 楼 电话(021)6135 1515, 传真(021)6135 6225



和泉公告

IDEC ANNOUNCEMENT

公告号: A21-010

2020年4月 6/21页

软件错误

使用 WindO/I-NV4 Ver. 1.11.4 之前版本制作的项目文件，升级到 WindO/I-NV4 Ver. 112.0~1.12.1 时，满足以下条件的脚本的运算结果与 WindO/I-NV4 Ver. 1.11.4 之前不同。

- 执行 3 项以上的 16 位数据运算
- 运算中发生数据溢出

(例) [LDR 0100] = $500 * 500 / 20$; (数据类型: UBIN16(W))

期望结果: 12500

实际结果: 2699

数据类型为 UBIN16(W) 的脚本在进行 $500*500/20$ 的运算时，先计算 $500*500$ ，其结果再除以 20。为了得到期望结果，需要将 $500*500$ 的计算结果以 250000 (位数超过了 16 位的数据) 进行处理。但，该处理未能正常执行， $500*500$ 的计算结果变为 53392 (仅 250000 的 0~15 位)，以此除以 20 得到 2699。

临时对策

无临时对策，请按照永久对策实施。

■ 错误 3

涉及型号

- WindO/I-NV4 Ver. 1.11.1~Ver. 1.12.1
 - HG5G/4G/3G/2G-V 可编程显示器系统软件 Ver. 4.65~Ver. 4.70 (Automation Organizer Ver. 3.15.1~Ver. 3.17.1)
- 型号: SW1A-W1C

注意: 也包含从 IDEC 官方网站下载的软件。

在使用上述版本的软件时，以下型号的机型会发生故障:

- HG5G/4G/3G/2G-V 可编程显示器
- HG5G-VFXT22MF-B
- HG4G-VCXT22MF-B

www.idec.com/china

爱德克电气贸易(上海)有限公司

上海市静安区共和路 209 号企业中心第二座 8 楼 电话 (021)6135 1515, 传真 (021)6135 6225

和泉公告

IDEC ANNOUNCEMENT

公告号: A21-010

2020年4月 7/21 页

- HG3G-VAXT22MF-*, HG3G-V8XT22MF-*
- HG2G-V5FT22TF-*

软件故障

设置方向设为“纵向（右转）”的 MICRO/I，显示有以下设定的控件时，MICRO/I 将重启。（“纵向（左转）”的触摸屏不会发生）

- 启用前置图层显示
- “视图”的 X 坐标设定为 0 时

临时对策

当 MICRO/I 为“纵向（右转）”时，请勿使部件的 X 坐标被设为 0。

■ 错误 4

涉及型号

- WindO/I-NV4 Ver. 1.11.1~Ver. 1.12.1
- HG5G/4G/3G/2G-V 可编程显示器系统软件 Ver. 4.65~Ver. 4.70
(Automation Organizer Ver. 3.15.1~Ver. 3.17.1)

型号: SW1A-W1C

注意: 也包含从 IDEC 官方网站下载的软件。

在使用上述版本的软件时，以下型号的机型会发生故障:

- HG5G/4G/3G-V 可编程显示器
- HG5G-VFXT22MF-B
- HG4G-VCXT22MF-B
- HG3G-VAXT22MF-*, HG3G-V8XT22MF-*

软件故障

对于 HG5G/4G/3G-V，即便“开关”、“灯”、“数据显示”或“文本”控件的宽度设置为 800 以上，如图 4 所示，超过 800 像素点的显示区域也无法显示文字。

www.idec.com/china

爱德克电气贸易(上海)有限公司

上海市静安区共和路 209 号企业中心第二座 8 楼 电话(021)6135 1515, 传真(021)6135 6225

和泉公告

IDEC ANNOUNCEMENT

公告号: A21-010

2020年4月8/21页

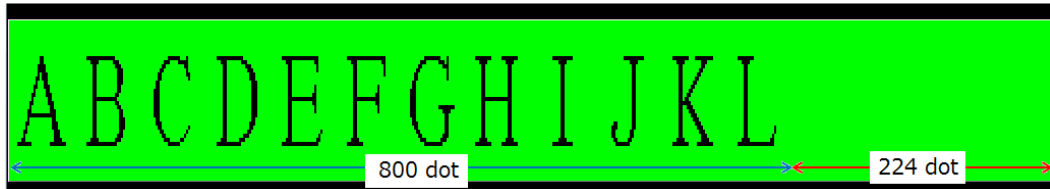


图 4-1: “位开关”的宽度设置为 1024, 注册文本设置为“ABCDEFGHIJKLMN”。

临时对策

无临时对策, 请按照永久对策实施。

■ 错误 5

涉及型号

- Wind0/I-NV4 Ver. 1.0.0~Ver. 1.12.1
(Automation Organizer Ver. 3.00~Ver. 3.17.1)
型号: SW1A-W1C
注意: 也包含从 IDEC 官方网站下载的软件。

在使用上述版本的软件时, 以下型号的机型会发生故障:

- HG5G/4G/3G/2G-V 可编程显示器
 - HG5G-VFXT22MF-B
 - HG4G-VCXT22MF-B
 - HG3G-VAXT22MF-*, HG3G-V8XT22MF-*
 - HG2G-V5FT22TF-*
- HG4G/3G 可编程显示器
 - HG4G-CJT22TF-B, HG4G-CJT22MF-B
 - HG3G-AJT22TF-*, HG3G-AJT22MF-*, HG3G-8JT22TF-*, HG3G-8JT22MF-*
- HG2G-5F 可编程显示器
 - HG2G-5FT22TF-*
- HG2G-5T 可编程显示器
 - HG2G-5TN22TF-*, HG2G-5TT22TF-*
- HG1G 可编程显示器
 - HG1G-4VT22TF-*

www.idec.com/china

爱德克电气贸易(上海)有限公司

上海市静安区共和路 209 号企业中心第二座 8 楼 电话(021)6135 1515, 传真(021)6135 6225

和泉公告

IDEC ANNOUNCEMENT

公告号: A21-010

2020年4月9/21页

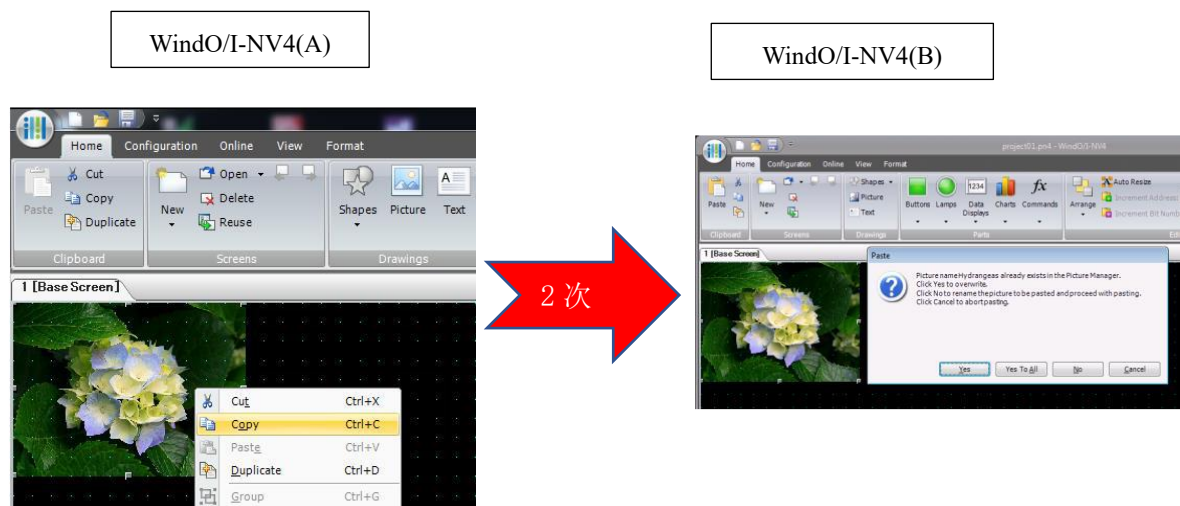
- HG1P 可编程显示器
 - HG1P-ST32YBFH-B0
 - HG1P-ST32ZBFH-B0

软件故障

执行以下操作时，WindO/I-NV4 的项目文件会损坏。

打开多个 WindO/I-NV4，将其中两个 WindO/I-NV4 称为 A 和 B。

1. 将使用在 A 的编辑画面上用到的图片管理器中的图的控件，向 B 的编辑画面上复制粘贴 2 次。(图 5-1(1))
2. 在 B 显示的“粘贴”对话框(图 5-1(2))上选“否”，会显示“图片名称设定”对话框(图 5-1(3))。在显示该对话框时，保存 A 的工程文件。(图 5-1(4))



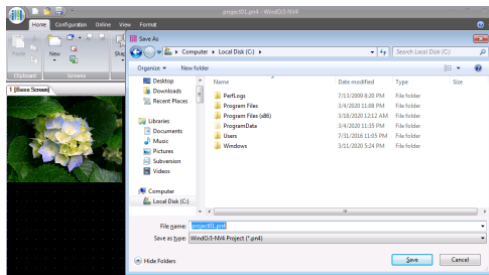
(1): 复制粘贴操作

(2): “粘贴”对话框

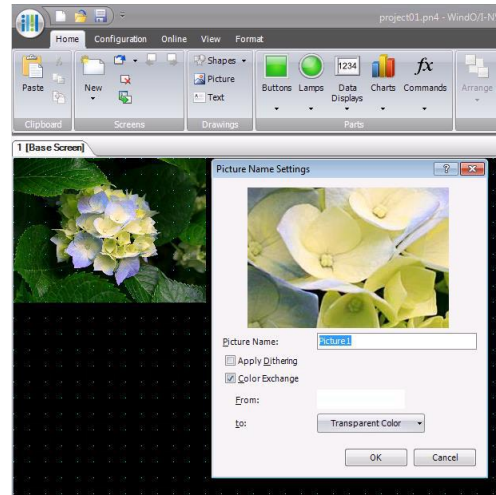
www.idec.com/china

爱德克电气贸易(上海)有限公司

上海市静安区共和路 209 号企业中心第二座 8 楼 电话(021)6135 1515, 传真(021)6135 6225



(4): 保存项目文件



(3): “图片名称设置”对话框

图 5-1: 将相同图片复制粘贴两次到 WindO/I-NV4 的示例

临时对策

在用 WindO/I-NV4 保存项目文件之前, 请关闭其他 WindO/I-NV4。

■ 错误 6

涉及型号

■ WindO/I-NV4 Ver. 1.0.0~Ver. 1.12.1
(Automation Organizer Ver. 3.00~Ver. 3.17.1)

型号: SW1A-W1C

注意: 也包含从 IDEC 官方网站下载的软件。

在使用上述版本的软件时, 以下型号的机型会发生故障:

■ HG5G/4G/3G/2G-V 可编程显示器

- HG5G-VFXT22MF-B
- HG4G-VCXT22MF-B
- HG3G-VAXT22MF-*, HG3G-V8XT22MF-*
- HG2G-V5FT22TF-*

■ HG4G/3G 可编程显示器

- HG4G-CJT22TF-B, HG4G-CJT22MF-B
- HG3G-AJT22TF-*, HG3G-AJT22MF-*, HG3G-8JT22TF-*, HG3G-8JT22MF-*

www.idec.com/china

爱德克电气贸易(上海)有限公司

上海市静安区共和路 209 号企业中心第二座 8 楼 电话(021)6135 1515, 传真(021)6135 6225



和泉公告

IDEC ANNOUNCEMENT

公告号: A21-010

2020年4月 11/21 页

- HG2G-5F 可编程显示器
 - HG2G-5FT22TF-*
- HG2G-5T 可编程显示器
 - HG2G-5TN22TF-*, HG2G-5TT22TF-*
- HG1G 可编程显示器
 - HG1G-4VT22TF-*
- HG1P 可编程显示器
 - HG1P-ST32YBFH-B0
 - HG1P-ST32ZBFH-B0

软件故障

执行了以下任一操作，PC 会占用大量的内存。在该状态下保存项目文件，因无法确保保存动作所需的内存，可能会导致项目文件损坏。

在放大了编辑画面的基础上，打开数十页基本画面或弹出式画面，滚动各画面的滚动条。

在创建了数百页基本画面或是弹出式画面的基础上，滚动“画面一览”的滚动条。

临时对策

在放大了编辑画面的情况下，每打开十页左右基本画面或是弹出式画面就重启一次 WindO/I-NV4。另外，创建了数百页基本画面或是弹出式画面的情况下，请勿使用“画面一览”窗口。

■ 错误 7

涉及型号

■ WindO/I-NV4 Ver. 1.20.0~Ver. 1.12.1
(Automation Organizer Ver. 3.17.0~Ver. 3.17.1)

型号: SW1A-W1C

注意: 也包含从 IDEC 官方网站下载的软件。

www.idec.com/china

爱德克电气贸易(上海)有限公司

上海市静安区共和路 209 号企业中心第二座 8 楼 电话(021)6135 1515, 传真(021)6135 6225

和泉公告

IDEC ANNOUNCEMENT

公告号: A21-010

2020年4月 12/21 页

在使用上述版本的软件时，以下型号的机型会发生故障：

- HG5G/4G/3G/2G-V 可编程显示器
- HG5G-VFXT22MF-B
- HG4G-VCXT22MF-B
- HG3G-VAXT22MF-*, HG3G-V8XT22MF-*
- HG2G-V5FT22TF-*

软件故障

Windows 的小数点符号（“控制面板” → “区域”对话框 → “其他设置”按钮 → “自定义格式”对话框 → “数字”选项卡 → “小数点”设置）被设置为除“句点(.)”之外的符号。

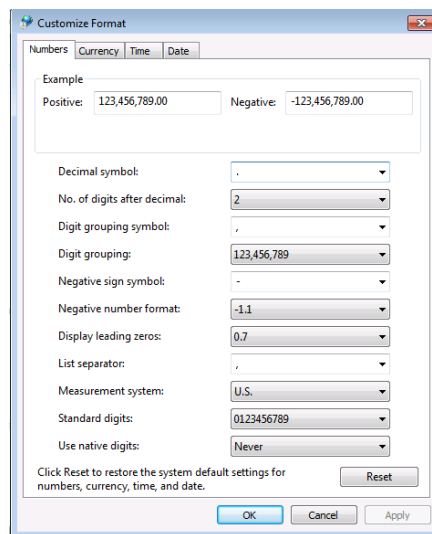


图 7-1: 小数点符号

临时对策

请将 Windows 的小数点符号（“控制面板” → “区域”对话框 → “其他设置”按钮 → “自定义格式”对话框 → “数字”选项卡 → “小数点”设置）设置为“句点(.)”。

www.idec.com/china

爱德克电气贸易(上海)有限公司

上海市静安区共和路 209 号企业中心第二座 8 楼 电话(021)6135 1515, 传真(021)6135 6225



和泉公告

IDEC ANNOUNCEMENT

公告号: A21-010

2020年4月 13/21 页

■ 错误 8

涉及型号

- Wind0/I-NV4 Ver. 1.0.0~Ver. 1.12.1
(Automation Organizer Ver. 3.00~Ver. 3.17.1)
型号: SW1A-W1C
注意: 也包含从 IDEC 官方网站下载的软件。

在使用上述版本的软件时, 以下型号的机型会发生故障:

- HG5G/4G/3G/2G-V 可编程显示器
 - HG5G-VFXT22MF-B
 - HG4G-VCXT22MF-B
 - HG3G-VAXT22MF-*, HG3G-V8XT22MF-*
 - HG2G-V5FT22TF-*
- HG4G/3G 可编程显示器
 - HG4G-CJT22TF-B, HG4G-CJT22MF-B
 - HG3G-AJT22TF-*, HG3G-AJT22MF-*, HG3G-8JT22TF-*, HG3G-8JT22MF-*
- HG2G-5F 可编程显示器
 - HG2G-5FT22TF-*
- HG2G-5T 可编程显示器
 - HG2G-5TN22TF-*, HG2G-5TT22TF-*
- HG1G 可编程显示器
 - HG1G-4VT22TF-*
- HG1P 可编程显示器
 - HG1P-ST32YBFH-B0
 - HG1P-ST32ZBFH-B0

软件故障

在不同屏幕之间复制粘贴控件, 或是复制配置有控件的画面后, 对复制对象或是配置有控件的复制目标的画面进行设备地址的替换, 则会对复制对象及复制目标两边画面都执行控件的启动条件的设备地址替换 (控件的启动条件之外的均正常执行替换)。

(例) 将含有设定了启动条件的位开关的基本画面 1, 复制成为基本画面 2 时。

www.idec.com/china

爱德克电气贸易(上海)有限公司

上海市静安区共和路 209 号企业中心第二座 8 楼 电话(021)6135 1515, 传真(021)6135 6225

和泉公告

IDEC ANNOUNCEMENT

公告号: A21-010

2020年4月 14/21 页


<Before replacement>		
	Base screen 1	Base screen 2
After the screen duplication	Parts: Bit Button Trigger Condition: LM 0001	Parts: Bit Button Trigger Condition: LM 0001
<div style="border: 1px solid black; padding: 5px; display: inline-block;"> "Find" target: LM 0001 "Changed to" target: LM 0002 Search Range: Base screen 2 </div> <div style="text-align: center; margin-left: 20px;">  </div>		
<After replacement>		
	Base screen 1	Base screen 2
Expected Result	Parts: Bit Button Trigger Condition: LM 0001	Parts: Bit Button Trigger Condition: LM 0002
Actual Result	Parts: Bit Button Trigger Condition: LM 0002	Parts: Bit Button Trigger Condition: LM 0002

图 8-1:故障示例

临时对策

复制画面或控件后，保存并关闭项目文件。然后重新打开项目文件，进行替换操作。

■ 错误 9

涉及型号

■ WindO/I-NV4 Ver. 1.11.1~Ver. 1.12.1
(Automation Organizer Ver. 3.15.1~Ver. 3.17.1)

型号: SW1A-W1C

注意: 也包含从 IDEC 官方网站下载的软件。

在使用上述版本的软件时，以下型号的机型会发生故障:

- HG5G/4G/3G/2G-V 可编程显示器
 - HG5G-VFXT22MF-B
 - HG4G-VCXT22MF-B
 - HG3G-VAXT22MF-*, HG3G-V8XT22MF-*
 - HG2G-V5FT22TF-*
- HG4G/3G 可编程显示器
 - HG4G-CJT22TF-B, HG4G-CJT22MF-B
 - HG3G-AJT22TF-*, HG3G-AJT22MF-*, HG3G-8JT22TF-*, HG3G-

www.idec.com/china

爱德克电气贸易(上海)有限公司

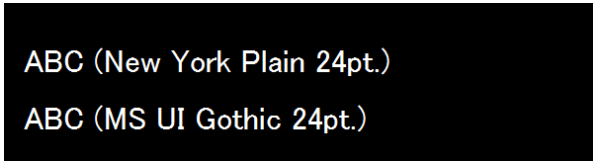
上海市静安区共和路 209 号企业中心第二座 8 楼 电话(021)6135 1515, 传真(021)6135 6225

- HG2G-5F 可编程显示器
 - HG2G-5FT22TF-*
- HG2G-5T 可编程显示器
 - HG2G-5TN22TF-*, HG2G-5TT22TF-*
- HG1G 可编程显示器
 - HG1G-4VT22TF-*
- HG1P 可编程显示器
 - HG1P-ST32YBFH-B0
 - HG1P-ST32ZBFH-B0

软件故障

如果在项目文件中使用的 Windows 字体在 PC 中不存在，打开这样一个项目会将该字体替换为 Windows OS 默认字体。本应只替换字体名称不更改其他设置，但是，编辑画面上的字体名称和字体大小会被一并替换。此外，如果这保存并重新打开个项目文件，编辑画面上的显示就只有字体名称被替换，但一旦下载项目文件，触摸屏上的显示的字体名称和字体大小是被一并替换了的状态。

(例) 假设有一个项目文件，其画面上有文本使用的是 Windows 字体 (New York) (图 9-1)。将该项目文件在没有 New York 字体的日语 OS 上打开时，编辑画面上的显示不仅会将字体名称从 New York 替换为 MS UI Gothic，还会将字体大小也从 24pt. 替换为 9pt. (图 9-2)。保存并重新打开该项目文件，编辑画面上的显示会恢复仅字体名称被替换的正常状态。但是，一旦下载该项目文件，触摸屏上的显示却是与图 9-2 相同。



ABC (New York Plain 24pt.)

ABC (MS UI Gothic 24pt.)

图9-1:初始状态



ABC (New York Plain 24pt.)

ABC (MS UI Gothic 24pt.)

图9-2:编辑画面上的显示1 / 下载后触摸屏上的显示

www.idec.com/china

和泉公告

IDEC ANNOUNCEMENT

公告号: A21-010

2020年4月 16/21页

ABC (New York Plain 24pt.)

ABC (MS UI Gothic 24pt.)

图 9-3: 编辑画面上的显示 2

临时对策

请将项目文件中使用的 Windows 字体安装到电脑上，然后打开项目文件。

■ 错误 10

涉及型号

■ WindO/I-NV4 Ver. 1.11.1~Ver. 1.12.1
(Automation Organizer Ver. 3.15.1~Ver. 3.17.1)

型号: SW1A-W1C

注意: 也包含从 IDEC 官方网站下载的软件。

在使用上述版本的软件时，以下型号的机型会发生故障:

- HG5G/4G/3G/2G-V 可编程显示器
 - HG5G-VFXT22MF-B
 - HG4G-VCXT22MF-B
 - HG3G-VAXT22MF-*, HG3G-V8XT22MF-*
 - HG2G-V5FT22TF-*
- HG4G/3G 可编程显示器
 - HG4G-CJT22TF-B, HG4G-CJT22MF-B
 - HG3G-AJT22TF-*, HG3G-AJT22MF-*, HG3G-8JT22TF-*, HG3G-8JT22MF-*
- HG2G-5F 可编程显示器
 - HG2G-5FT22TF-*
- HG2G-5T 可编程显示器
 - HG2G-5TN22TF-*, HG2G-5TT22TF-*
- HG1G 可编程显示器
 - HG1G-4VT22TF-*
- HG1P 可编程显示器

www.idec.com/china

爱德克电气贸易(上海)有限公司

上海市静安区共和路 209 号企业中心第二座 8 楼 电话(021)6135 1515, 传真(021)6135 6225

和泉公告

IDEC ANNOUNCEMENT

公告号: A21-010

2020年4月 17/21 页

- HG1P-ST32YBFH-B0
- HG1P-ST32ZBFH-B0

软件故障

在数字输入器和数字显示器的属性对话框中，设置了 Windows 字体时，即便改变文字的字符集也不会有变化发生。因此，在改变字体名称时，字体名称和文字字符集会不匹配，导致无法在编辑画面和触摸屏上正确显示。

(例) 字体: Arial Rounded MT

类型: 粗体

字符集: 西欧

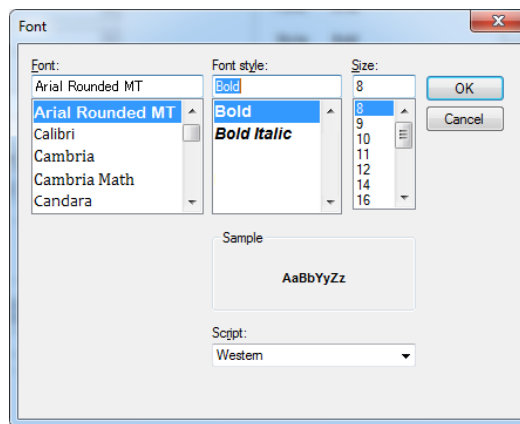


图10-1: 字体设置

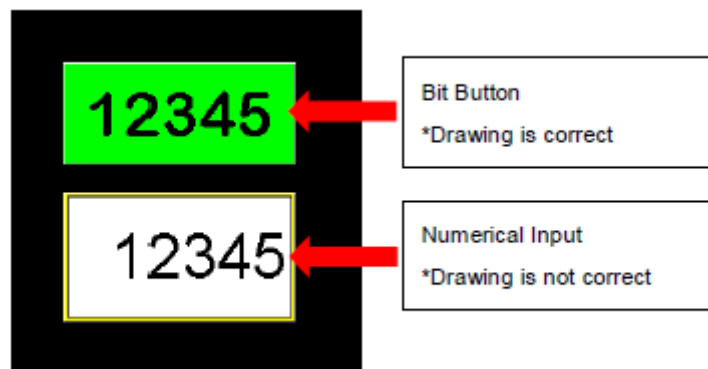


图10-2: 位开关与数字输入器的图形不同

www.idec.com/china



和泉公告

IDEC ANNOUNCEMENT

公告号: A21-010

2020年4月 18/21页

临时对策

无临时对策，请按照永久对策实施。

■ 错误 11

涉及型号

■ WindO/I-NV4 Ver. 1.0.0~Ver. 1.12.1
(Automation Organizer Ver. 3.00~Ver. 3.17.1)

型号: SW1A-W1C

注意: 也包含从 IDEC 官方网站下载的软件。

在使用上述版本的软件时，以下型号的机型会发生故障:

- HG5G/4G/3G/2G-V 可编程显示器
 - HG5G-VFXT22MF-B
 - HG4G-VCXT22MF-B
 - HG3G-VAXT22MF-*, HG3G-V8XT22MF-*
 - HG2G-V5FT22TF-*
- HG4G/3G 可编程显示器
 - HG4G-CJT22TF-B, HG4G-CJT22MF-B
 - HG3G-AJT22TF-*, HG3G-AJT22MF-*, HG3G-8JT22TF-*, HG3G-8JT22MF-*
- HG2G-5F 可编程显示器
 - HG2G-5FT22TF-*
- HG2G-5T 可编程显示器
 - HG2G-5TN22TF-*, HG2G-5TT22TF-*
- HG1G 可编程显示器
 - HG1G-4VT22TF-*
- HG1P 可编程显示器
 - HG1P-ST32YBFH-B0
 - HG1P-ST32ZBFH-B0

www.idec.com/china

爱德克电气贸易(上海)有限公司

上海市静安区共和路 209 号企业中心第二座 8 楼 电话(021)6135 1515, 传真(021)6135 6225

和泉公告

IDEC ANNOUNCEMENT

公告号: A21-010

2020年4月 19/21 页

软件故障

设置了纵向写入的 Windows 字体(字体名带有“@”前缀), 会发生以下问题。

1. 在字体设置对话框中选择了纵向写入的字体, 点击“确定”按钮, 字体设置会变为水平写入的字体。例如, 即使选择了“@MS Gothic”, 也会设置成“MS Gothic”。
2. 在 WindO/I-NV2 的项目文件中若有设置了纵向写入的字体, 并用 WindO/I-NV4 Ver. 1.11.1 或更高版本打开该项目文件, 会将该字体将作为未安装的字体处理。因此, 字体将被更改为 Windows OS 的默认字体。

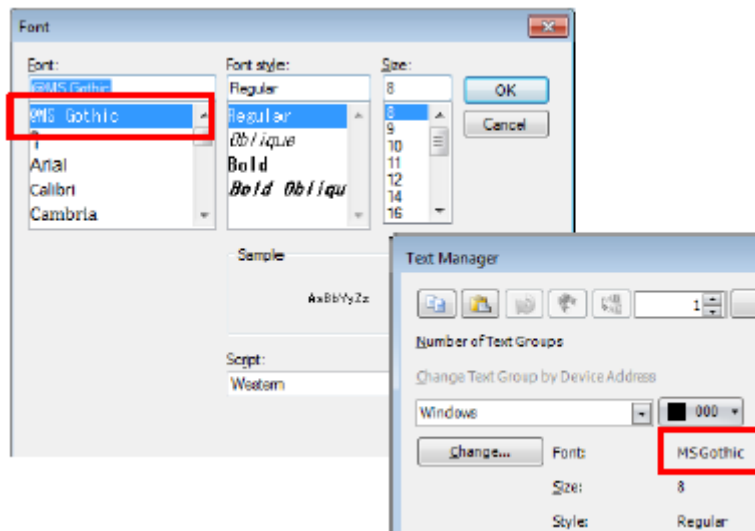


图 11-1: 故障示例

临时对策

无临时对策, 请按照永久对策实施。

■ 错误 12

涉及型号

■ WindO/I-NV4 Ver. 1.12.0~Ver. 1.12.1
(Automation Organizer Ver. 3.17.0~Ver. 3.17.1)

型号: SW1A-W1C

注意: 也包含从 IDEC 官方网站下载的软件。

www.idec.com/china

爱德克电气贸易(上海)有限公司

上海市静安区共和路 209 号企业中心第二座 8 楼 电话(021)6135 1515, 传真(021)6135 6225

和泉公告

IDEC ANNOUNCEMENT

公告号: A21-010

2020年4月 20/21页

在使用上述版本的软件时，以下型号的机型会发生故障：

- HG5G/4G/3G/2G-V 可编程显示器
 - HG5G-VFXT22MF-B
 - HG4G-VCXT22MF-B
 - HG3G-VAXT22MF-*, HG3G-V8XT22MF-*
 - HG2G-V5FT22TF-*
- HG4G/3G 可编程显示器
 - HG4G-CJT22TF-B, HG4G-CJT22MF-B
 - HG3G-AJT22TF-*, HG3G-AJT22MF-*, HG3G-8JT22TF-*, HG3G-8JT22MF-*
- HG2G-5F 可编程显示器
 - HG2G-5FT22TF-*
- HG2G-5T 可编程显示器
 - HG2G-5TN22TF-*, HG2G-5TT22TF-*
- HG1G 可编程显示器
 - HG1G-4VT22TF-*
- HG1P 可编程显示器
 - HG1P-ST32YBFH-B0
 - HG1P-ST32ZBFH-B0

软件故障

使用 WindO/I-NV4 Ver. 1.11.4 或之前创建的项目文件，有控件使用了在文本管理器中设置为 Windows 字体的文本时，若由 WindO/I-NV4 Ver. 1.12.0 或更高版本打开，那么部分文本的对齐可能会发生变化。

（例）位开关的“水平对齐”、“垂直对齐”变为“中间对齐”

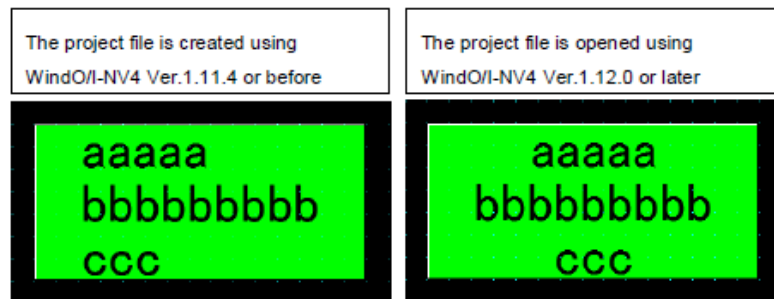


图12-1:故障示例

www.idec.com/china



和泉公告

IDEC ANNOUNCEMENT

公告号: A21-010

2020年4月 21/21页

临时对策

请勾选“WindO/I-NV4 选项”对话框中的“使用旧版本的互换功能”复选框。

■ 错误 13

涉及型号

■ WindO/I-NV4 Ver. 1.11.1~Ver. 1.12.1
(Automation Organizer Ver. 3.15.1~Ver. 3.17.1)

型号: SW1A-W1C

注意: 也包含从 IDEC 官方网站下载的软件。

在使用上述版本的软件时, 以下型号的机型会发生故障:

- HG5G/4G/3G/2G-V 可编程显示器
 - HG5G-VFXT22MF-B
 - HG4G-VCXT22MF-B
 - HG3G-VAXT22MF-*, HG3G-V8XT22MF-*
 - HG2G-V5FT22TF-*
- HG4G/3G 可编程显示器
 - HG4G-CJT22TF-B, HG4G-CJT22MF-B
 - HG3G-AJT22TF-*, HG3G-AJT22MF-*, HG3G-8JT22TF-*, HG3G-8JT22MF-*
- HG2G-5F 可编程显示器
 - HG2G-5FT22TF-*
- HG2G-5T 可编程显示器
 - HG2G-5TN22TF-*, HG2G-5TT22TF-*
- HG1G 可编程显示器
 - HG1G-4VT22TF-*
- HG1P 可编程显示器
 - HG1P-ST32YBFH-B0
 - HG1P-ST32ZBFH-B0

软件故障

如果项目使用的脚本名称包含“&”或“<”时, 模拟器将无法启动。

临时对策

请不要使用包括“&”和“<”的脚本名称。

www.idec.com/china

爱德克电气贸易(上海)有限公司

上海市静安区共和路 209 号企业中心第二座 8 楼 电话(021)6135 1515, 传真(021)6135 6225