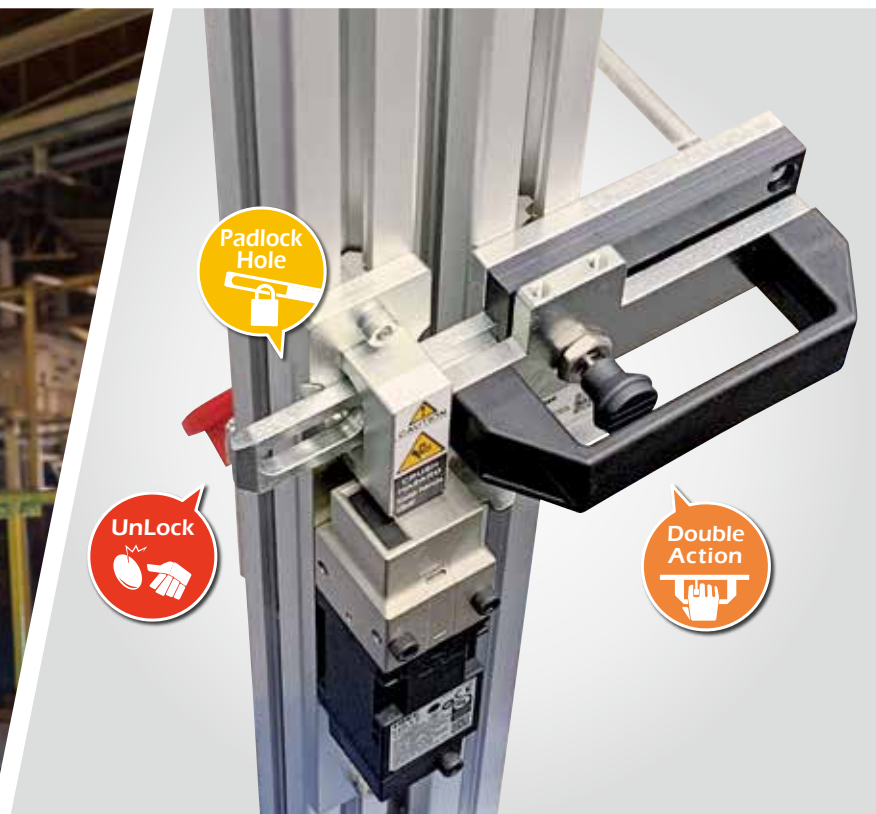




电磁式安全开关  
HS1T系列用  
滑插式门把型执行元件



# 抗冲击性强的金属制

确保作业环境的安全

# 抗冲击性强的金属制滑插式门把型执行元件 确保作业环境的安全

滑插式门把型执行元件是为更方便地使用 HS1T 型安全开关而专门设计的配件。

单款便可对应左开门、右开门、滑动门以及双开门的 4 种开门方式。而且，采用了防止作业者不慎被滞留在危险区域的结构，实现更安全的作业环境。

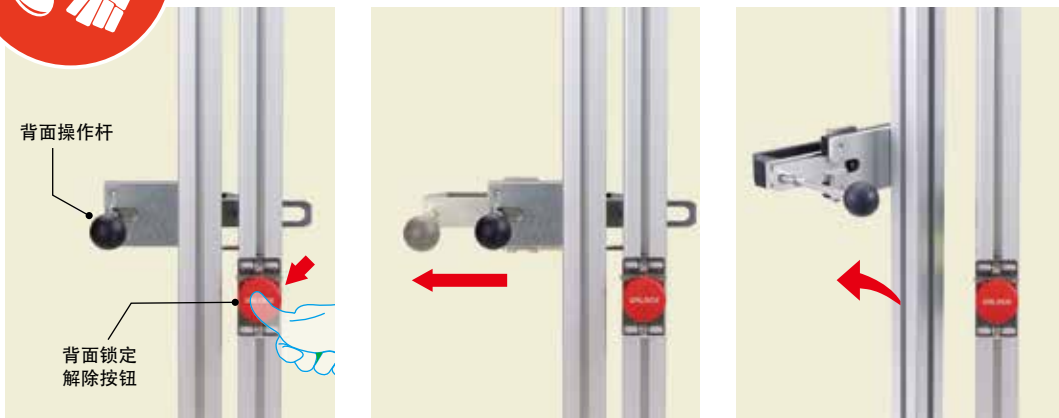


## 适合重型门的金属门

抗冲击性强且坚固，适合重型门。另外，滑动方式无需调整执行元件端的安装角度，便于定位安装。



## 可从危险区域紧急逃生



框用背面  
手动锁定解除  
按钮单元  
(HS9Z-FL5□: 另售)



- 1 按压背面锁定解除按钮。解除锁定，停止危险源。
- 2 滑动操作杆
- 3 打开栅门逃离危险源。

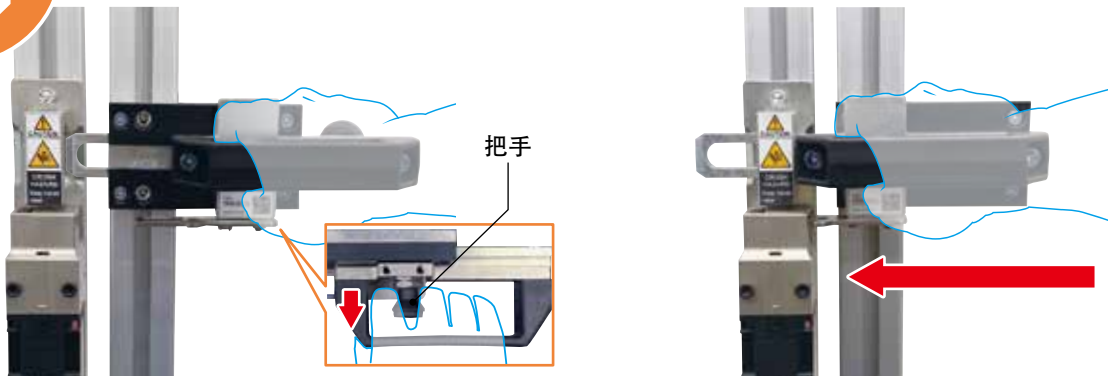
若出现被滞留在危险区域内，按压背面手动锁定解除按钮，在内部解除锁定后操作滑动杆，即可打开安全保护栅门逃离危险区域。（仅限配套 HS1T型的背面锁定解除按钮时。请同时购买框用背面手动锁定解除按钮。）

ANSI/RIA R15.06-1999 11.2.2 联锁篇  
8. 对于互锁型安全保护栅，作业人员的身体的全部进入到保护栅内时，必须保证无动力（电源等）或有动力的情况下在保护栅内部可简单的解除锁定。

发生紧急情况时，  
按红色按钮！  
是安全共识。  
只需一个动作即可实现



## 防止误动作的 2 步骤操作



- 1 握住操作杆，将把手往面前拉出。
- 2 滑动操作杆，锁定栅门。

关闭栅门时，往面前拉出 1 把手，滑动 2 门把的 2 步骤结构。防止意外动作等事故发生。



## 挂锁孔

门打开后，可在挂锁孔上加挂门锁。通过加挂挂锁防止作业人员误操作滑插式门把型执行元件，防止机械意外启动，确保作业人员的安全。

(请另行购买挂锁)



ANSI/RIA R15.06-1999 8.4 安全防护区域内，人员保护用安全保护栅内的作业人员必须得到以下的保护。  
a) 作业者在保护栅内时，必须防止所有动作或危险的程序工艺再启动。例如，对打开门的上锁。

# HS1T系列用 滑插式门把型执行元件

## 抗冲击性强的滑插式门把型执行元件确保作业环境的安全

### □ 型号

最小起订数量：1个

名称	订购型号	备注
滑插式门把型执行元件	HS9Z-EH1L	与安全开关组合使用
框用背面手动锁定解除按钮单元（注1）	HS9Z-FL54	安装部厚度（注2）（Y）：30≤Y≤35（mm）
	HS9Z-FL55	安装部厚度（注2）（Y）：35<Y≤45（mm）
	[HS9Z-FL56]	安装部厚度（注2）（Y）：45<Y≤55（mm）
	[HS9Z-FL57]	安装部厚度（注2）（Y）：55<Y≤65（mm）

注1：请另行购买HS1T-□L型背面锁定解除按钮型安装开关。

注2：安装部指安装产品的位置（如铝型材等）。

- [ ]内型号为非标品。如有需要，请咨询。
- 若需求上表以外的安装部厚度时，请咨询。

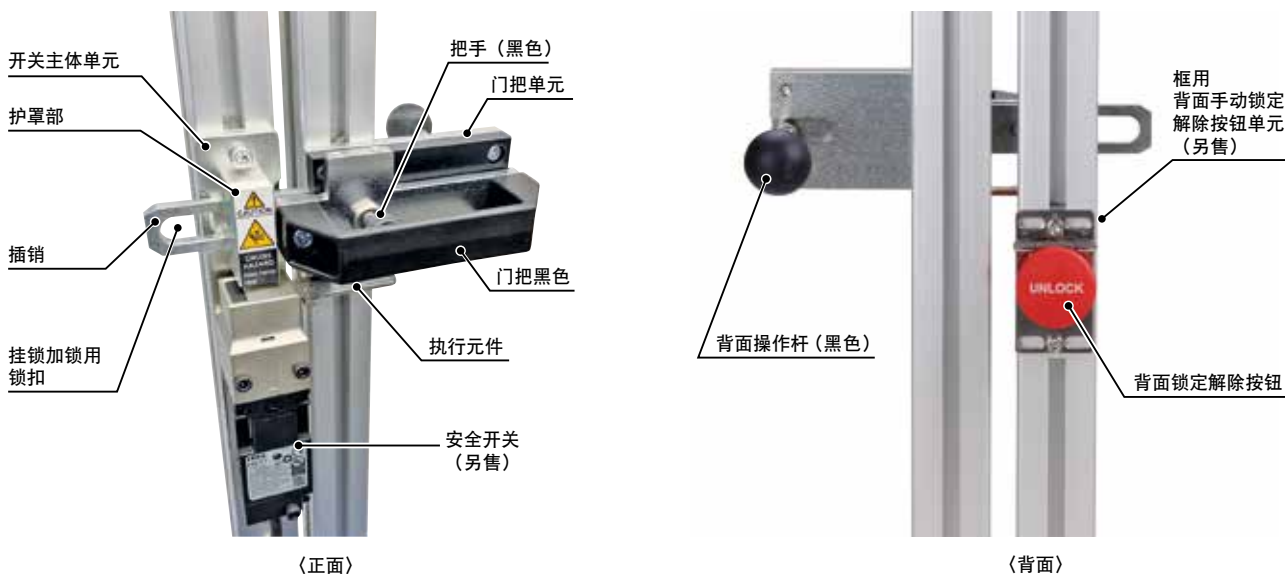
### □ 规格

对应機種（注1）	HS1T型电磁式安全开关
使用环境温度	-30~+70℃(无结冰)
机械性使用寿命	10万次以上
对应挂锁的锁梁直径	φ6~13
锁扣部的耐负荷	50N以上
把手的操作行程（约）	80mm(拔出状态 ⇄ 插入状态)
重量（约）	2,000g

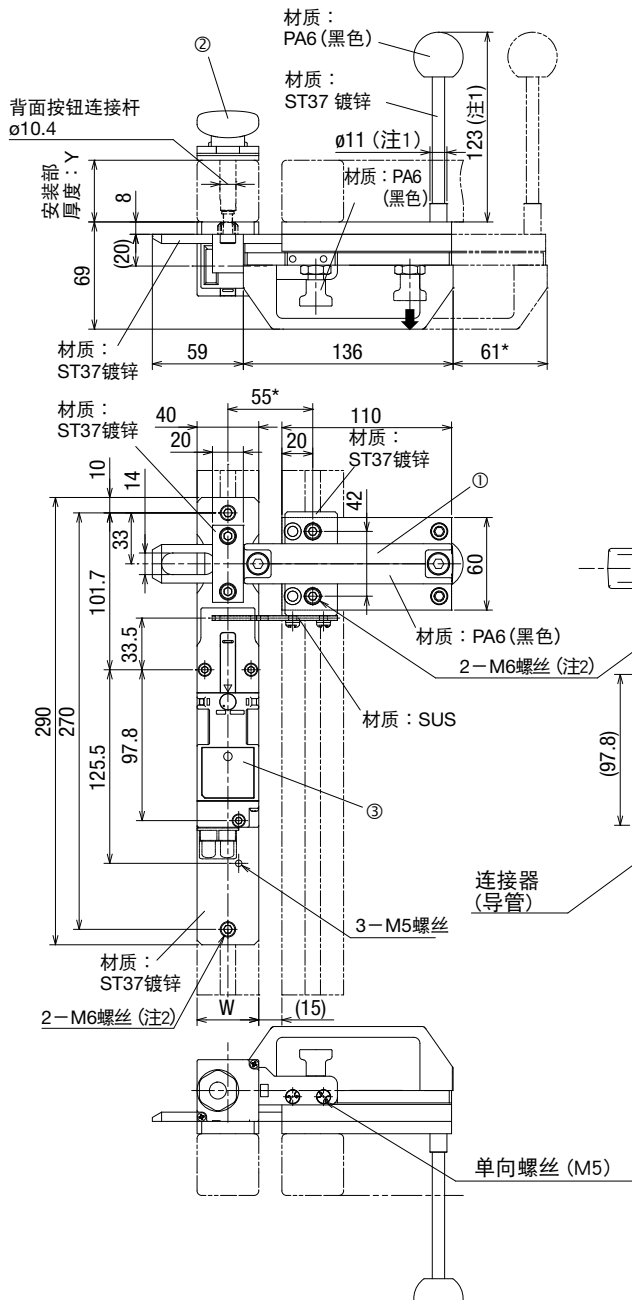
注1) 请使用背面锁定解除按钮型HS1T型产品。

- 请客户自行准备安全开关。
- 安全开关主体的性能规格，请参照HS1T型产品样册。

### □ 各部位的名称



□ 外形尺寸图(mm)



部位说明

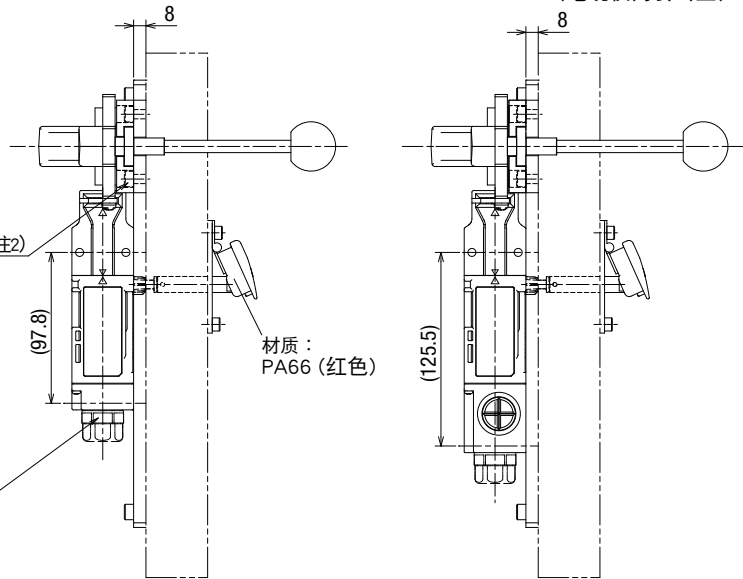
符号	名称
①	HS9Z-EH1L型滑插式门把型执行元件
②	框用背面手动锁定解除按钮单元 (HS9Z-FL5□型: 另售)(注)
③	HS1T型安全开关背面锁定解除按钮型 (HS1T-□44ZL* * -□型: 另售)

框用背面手动锁定解除按钮单元的选择

型号	安装部厚度: Y (mm)
HS9Z-FL54	30 ≤ Y ≤ 35
HS9Z-FL55	35 < Y ≤ 45
{ HS9Z-FL56 }	45 < Y ≤ 55
{ HS9Z-FL57 }	55 < Y ≤ 65

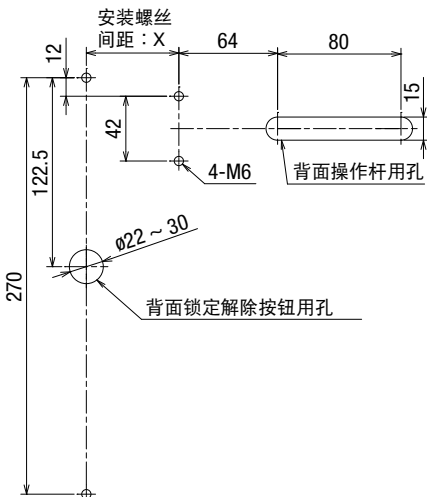
• { } 内型号为非标准贩卖。  
如有需要, 请咨询。

HS1T-□44ZLSM-□ (电缆横向引出型)



※ 图为安装在□40框时。  
注1: 使用前, 请务必调整安装位置, 使其不会干扰到铝型材以及背面操作杆。  
注2: 安装螺丝为M6。考虑安装部时, 请注意。

□ 安装孔加工图



可对应安装的铝型材尺寸 (双开门) (mm)

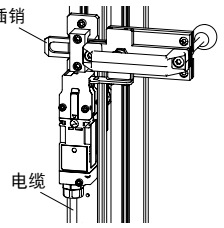
安装部宽度: W	安装螺丝间距: X
40 ≤ W < 45	55 ≤ X ≤ 60
45 ≤ W < 50	55 ≤ X ≤ 65
50 ≤ W ≤ 55	60 ≤ X ≤ 70
55 < W ≤ 60	65 ≤ X ≤ 70

• 请在上表范围内安装设置。否则执行元件不能正确插拔。

**⚠ 使用注意事项**

- 安装、拆卸、接线作业以及保养保全时，请务必事先切断电源后再实施，以免引发触电或火灾等危险。
- 请切勿分解、改造安全开关或故意使安全开关的功能停止，以免引起故障及事故。
- 本产品为HS1T型安全开关专用。上述以外的产品请切勿使用。
- HS5系列用滑插式门把型执行元件：HS9Z-EH5L为另售品。
- 将本产品使用于控制系统的安全相关部时，请根据实际机械以及设备的使用用途，参照各国、各地域的安全标准以及规制，正确使用。另外，在使用之前请实施风险评估。

- 请仔细阅读所使用安全开关的使用说明书。
- 栅门在呈锁定状态时，请切勿强行操作门把，以免引发故障。
- 请将本产品安装在栅门的外侧。若安装在内侧，则栅门无法关闭，不仅影响操作，更可能使作业人员遭遇危险。
- 请切勿在插销呈突出的状态关闭栅门，以免引发故障。
- 请务必按右图所示，使电缆引出面往下设置安全开关。切勿进行下图以外的安装，以免引起误动作。



**使用注意事项**

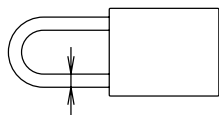
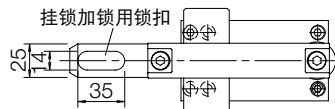
安装方法的详细，请参阅以下链接中的使用说明书。

URL : <https://product.idec.com/?product=HS9Z-EH>



**挂锁加锁用锁扣**

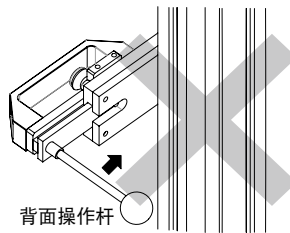
- 加挂挂锁时，请如右图所示，在挂锁锁扣上加挂挂锁或搭扣。
- 可使用的挂锁以及搭扣的总重量为 50N 以内。请切勿超过规定负荷，以免本产品变形。
- 对应挂锁的锁梁直径（参照下图）为  $\phi 6 \sim \phi 13$ 。



对应锁梁直径： $\phi 6 \sim 13\text{mm}$

**背面操作杆**

- 背面操作杆的构造为不能操作执行元件插入安全开关。



**□ 安装方法**

请确认各单元的以下部件是否齐全。

单元名称	捆包内容	数量
HS9Z-EH1L型	①开关底座单元	1
	②门把单元	1
	③执行元件	1
	④M5 单向螺丝	2
	⑤弹簧垫圈	2
	⑥背面操作杆	1

将产品固定到铝型材或安装用面板上。固定用螺丝以及螺帽不标配，请客户自行准备。

※HS1T型安全开关固定用螺丝的螺帽下长度必须为：45mm(M5)

**□ 安装螺丝推荐扭矩**

螺丝的种类	推荐拧紧扭矩
HS1T-□L型安全开关主体安装用(3根 M5螺丝) (注)	3.2~3.8N·m
开关底座单元安装用(2根 M6螺丝) (注)	4.5~5.5N·m
门把单元安装用(2根 M6螺丝) (注)	4.5~5.5N·m
执行元件安装用(2根 M5单向螺丝)	2.7~3.3N·m

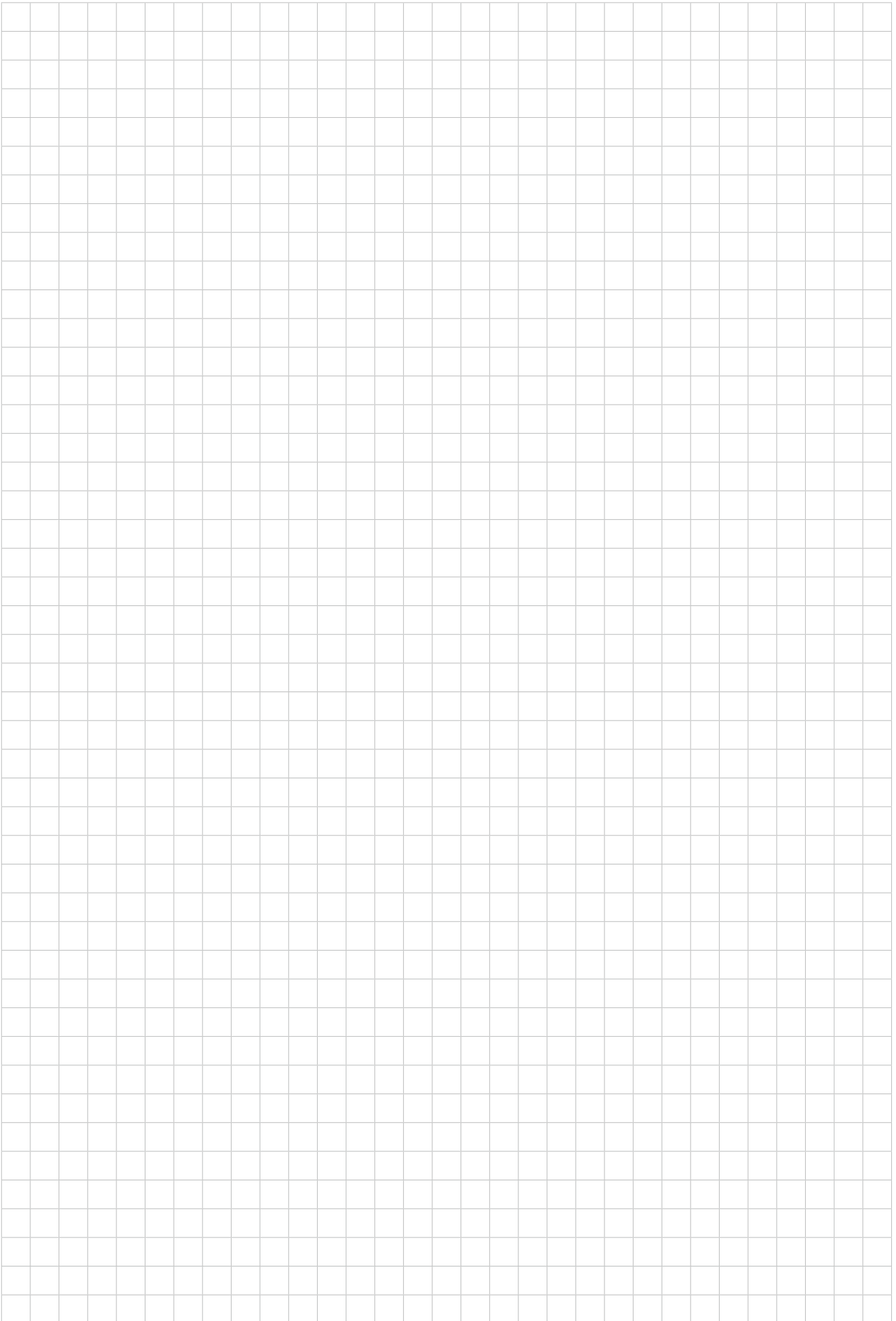
注：上表安装螺丝推荐扭矩为内六角皿头铆钉的确认值。使用其他螺丝不能满足上表指定值时，请务必充分确认安装后的松弛度。

**□ 安全距离与安全缝隙**

安装本产品时，请考虑“安全距离与安全缝隙”，确保安装部(框)至危险源之间的适当距离。

“安全距离与安全缝隙”的详细，请参阅以下标准。

- ISO13852 (防止上肢到达危险区域间的安全距离)
- ISO13853 (防止下肢到达危险区域间的安全距离)
- ISO13854 (人体部件避免压碎的最小缝隙)



## 订购以及使用时的同意事项

感谢您对本公司产品一贯以来的支持与厚爱。

在您订购记载于本公司的产品选型样本、规格书等资料（以下统称为“产品样本等资料”）的产品时，将适用以下同意事项中所述条件等的规定。请在确认并同意以下内容后订购。

### 1. 产品选型样本等资料的记载内容的相关注意事项

- (1) 本选型样本中记载的本公司产品的额定值、性能值、规格值为单独检查的各条件下得到的数值，在组合条件下，并不保证该数值。此外，耐久性也因使用环境、使用条件而异。
- (2) 产品选型样本等资料中记载的参考数据、参考值仅供参考，并不表示在该范围内即可保证正常动作。
- (3) 因产品改良或其他事由，产品选型样本等资料中记载的本公司产品的规格、外观及附件发生变更或停止销售时，恕不事先通知。
- (4) 产品选型样本等资料的记载内容如有变更，恕不事先通知。

### 2. 用途相关注意事项

- (1) 如需将本公司产品与其他公司产品组合使用，请确认其所对应的法律法规或标准。  
此外，关于顾客所使用的系统、设备、装置等与本公司产品的兼容性，请顾客根据实际使用条件自行进行确认。对于上述系统、设备、装置等与本公司产品的兼容性，本公司不承担任何责任。
- (2) 产品选型样本等资料中记载的使用案例、应用案例仅供参考。因此，采用产品时请确认机器、装置等的性能和安全性后使用。此外，对于该类事例并不代表本公司允许顾客使用本公司产品的权利，本公司对顾客拥有知识产权和不侵犯第三方的知识产权不提供任何保证。
- (3) 使用本公司产品时，请充分注意下述事项。
  - ① 需对额定值及性能值保持充足余量的条件下使用本公司产品；
  - ② 采用冗余设计、误动作预防设计等安全设计，以确保本公司产品发生故障时不会造成其他危险和损害；
  - ③ 需对用于顾客的系统、设备、装置等的本公司产品，应进行适当的配电及安装，以确保产品可发挥符合规格的性能及功能。
- (4) 如果在产品性能劣化的状态下继续使用，绝缘特性劣化等可能引发异常发热、冒烟、着火等情况。请定期对本公司产品及采用该产品的系统、设备、装置等进行维护。
- (5) 本公司产品是为一般工业产品研发、制造的通用产品，其预期用途不包括下述使用方法。若顾客将本公司产品用于该类用途，除顾客与本公司之间另有协议的情况之外，本公司对本公司产品将不提供任何保证。
  - ① 核能控制设备、运输设备（铁路、航空、船舶、汽车、乘用车等）、宇航设备、升降设备、医疗器械、安全装置、其他可能危及生命、人体的设备、机器等要求高安全性能的用途；
  - ② 煤气、自来水、电力等供应系统、24小时连续运转系统、结算系统等要求高信赖性的用途；
  - ③ 在可能超出产品选型样本等资料中记载的规格和条件、环境的范围内管理和使用（室外的设备、在可能受到化学性污染或电磁波影响的环境中的使用等）；
 若顾客希望在上述用途中使用本公司产品，请务必咨询本公司的销售窗口。

### 3. 检查

请对您所购买的本公司产品及时进行检查。除此之外，在检查前和检查过程中，请充分注意产品的管理和保护。

### 4. 质保内容

- (1) 质保期  
本公司产品的质保期为购买后或发货至指定地点后1年内。但是，产品选型样本等资料中如有其他标注，或顾客与本公司之间另有协议，不在此限。
- (2) 质保范围  
在上述质保期中，若本公司产品发生归责于本公司的故障，将在该产品的购买地点、收货地点或本公司服务网点无偿提供该产品的更换或修理服务。  
但是，下述故障原因不属于质保范围。
  - ① 产品的保管和使用超出产品选型样本等资料中注明的条件、环境范围；
  - ② 本公司产品之外的原因；
  - ③ 非本公司实施的改装或修理；
  - ④ 非本公司提供的软件；
  - ⑤ 非本公司产品的预期使用方法；
  - ⑥ 未根据使用说明书、产品选型样本等资料中记载的内容正确地更换维护零配件或安装附件等；
  - ⑦ 以本公司发货时的科学、技术水平未能预测到的故障原因；
  - ⑧ 不属于本公司责任的原因（包括天灾、灾害等不可抗力原因）。

此外，此处的质保指单件本公司产品的质保，本公司产品的故障所引发的损害不属于质保范围。

### 5. 免责条款

本同意事项中所述的质保为本公司产品相关的所有质保内容。对于由本公司产品引发的特殊损害、间接损害、附带损害或消极损害，本公司不承担任何责任。

### 6. 服务范围

本公司产品的价格中未包含技术人员派遣等服务费用，如有以下需要，将产生另外的费用。

- (1) 安装调节指导及试运转验收（包括应用所需软件的制作、运行试验等）；
- (2) 维护检查、调节及修理；
- (3) 技术指导及技术培训；
- (4) 顾客所指定的产品试验或检查。

### 7. 出口管理

若需将本公司产品或技术资料出口到国外，或者提供给非中国境内居民，请遵守中国及各相关国家的安全贸易管制相关法律法规。

上述内容以在中国境内进行买卖及使用为前提。若需在中国境外的国家和地区进行买卖及使用，请咨询本公司的销售窗口。此外，对于仅在中国境外的国家和地区销售的本公司产品，本公司在中国境内不提供任何保证。

# IDEC株式会社

日本大阪府大阪市淀川区西宫原2-6-64



IDEC China Apps



更多产品信息请扫描二维码

爱德克电气贸易(上海)有限公司

北京分公司

广州分公司

香港和泉电气有限公司



idecchina.cn

200040 上海市静安区共和路209号 企业中心第二座8楼  
电话: 021-6135-1515 传真: 021-6135-6225/6226

100026 北京市朝阳区光华路甲8号 和乔大厦B座310室  
电话: 010-6581-6131 传真: 010-6581-5119

510610 广州市天河区林和西路157号 保利中汇广场A栋907号  
电话: 020-8362-2394 传真: 020-8362-2394

香港九龙观塘塘道370号 创纪之城3期16楼01室  
电话: 852-2803-8989 传真: 852-2565-0171/2561-8732

●本资料内所记载的公司名称以及商品名称，为各公司的注册商标。

●本资料中的规格及其他说明若有改变，恕不另行通知。

CP1754-0 本资料记载的内容为2021年4月的信息。

